

UNIVERSITE ANTENOR FIRMIN  
(UNAF)

DEPARTEMENT DES SCIENCES AGRONOMIQUES  
(DSA)

COURS DE PATHOLOGIE ANIMALE

Prepare par: Wedner GILES, Ing-Agr. MBA



# CONTENU

- Généralités
- Introduction
- 1. Les méthodes et démarche d'examen d'un animal malade
- 2. Les affections de la peau et de l'appareil locomoteur
- 3. Maladies de l'alimentation et de la digestion
- 4. Intoxications alimentaires
- 5. Maladies Bactériennes
- 6. Maladies Virales
- 7. Maladies Parasitaires
  - 7.1 Parasitoses Externes
  - 7.2 Parasites Internes
  - 7.3 Parasites du sang
- 8. Pathologie de l'appareil reproducteur



# NOTION DE ZOOTECHNIE

- ❑ La zootechnie est la science qui nous enseigne les moyens d'élever, d'entretenir, de multiplier, d'améliorer et d'utiliser les animaux domestiques, en les appropriant mieux à leur destination spéciale et en retirant d'eux le plus de services et de profits.



# GÉNÉRALITÉS

- Introduction
- La pathologie est la discipline médicale qui s'intéresse :
  - ❖ Aux mécanismes par lesquels les causes morbides provoquent des maladies ;
  - ❖ A la réponse anatomique et fonctionnelle de l'organisme vis-à-vis de ces causes.



# GÉNÉRALITÉS

- On désigne sous le terme d'agent pathogène tout facteur capable d'engendrer une lésion ou de déclencher une maladie.

Il existe des agents pathogènes divers, exogènes et endogènes :

- **Les agents pathogènes exogènes :**

- ❖ physiques :
  - traumatismes
  - chaleur
  - froid
  - radiations

- ❖ chimiques :
  - Caustiques
  - toxiques

- ❖ biologiques :
  - virus
  - bactéries
  - parasites
  - Champignons

- ❑ **Les agents pathogènes endogènes :**

- trophiques : ischémie, hémorragie
- métaboliques
- Immunologiques

# GÉNÉRALITÉS

- Certaines lésions peuvent apparaître sans agent causal évident : elles sont d'apparence primitives cela peut s'expliquer par :
  - l'insuffisance des moyens d'investigation
  - l'insuffisance de nos connaissances
  - la disparition de l'agent causal au moment de l'examen.

## □ **lésion**

Définition : on appelle lésion toute anomalie anatomique ou fonctionnelle, présentée par les tissus ou organes au cours des processus morbides.

La lésion peut être soit la cause, soit l'effet de la maladie.

# GÉNÉRALITÉS

□ Classification des lésions selon :

- **Leur nature**
- **Leur cause**
- **Leur type :**

Selon Leur nature

○ on apprécie alors l'apparence morphologique de ces lésions : nombre, taille, forme, couleur, consistance.

Concernant la taille des lésions on distinguera:

- ❖ **Les lésions macroscopiques** qui sont celles qui peuvent être observées à l'œil nu ;
- ❖ **Les lésions microscopiques ou histopathologiques** qui exigent l'utilisation d'un microscope optique pour leur identification ;
- ❖ **Les lésions ultrastructurales**, identifiables au moyen d'un microscope électronique.



# GÉNÉRALITÉS

- ❑ Selon leur type: on distingue
- **les lésions dégénératives et nécrosantes** qui sont des altérations cellulaires régressives ;
- **les lésions inflammatoires**, réaction de défense d'origine vasculo-sanguine ;
- **les lésions prolifératives**, qui sont des anomalies de la multiplication cellulaire pouvant, soit rester sous le contrôle régulateur de l'organisme (processus de réparation des plaies), soit échapper à ce contrôle en raison d'altération de leur génome (cancer).

# GÉNÉRALITÉS

## □ Selon leur cause

la classification des lésions en fonction de leur cause est une notion importante en matière de diagnostic.

Les causes peuvent être :

- mécaniques (obstruction, compression...)
- physiques (chaleur, froid, rayonnement solaire, rayons X...)
- chimiques exogènes (plomb, venins de serpent, toxines de bactéries...)
- chimiques endogènes (urée, composants de la bile, les corps cétoniques...)
- biologiques (bactéries, virus, parasites...).

# GÉNÉRALITÉS

- Propagation des maladies
- La propagation des maladies entre individus d'une même espèce ou d'espèces différentes peut se faire:
  - par transmission horizontale (par contact direct ou par l'intermédiaire de vecteurs)
  - par transmission verticale (entre générations successives, par transmission génétique ou au travers de la paroi placentaire).

Propagation et apparition des maladies dans les populations

- Epidémie, épizootie
- Endémie, enzootie
- Zoonose, Anthroponose
- Pandémie, panzoonose



# GÉNÉRALITÉS

- Différents types de diagnostic (Trois types à considérer).
  1. Diagnostic clinique ou symptomatique
  2. Diagnostic anatomopathologique
  3. Le diagnostic étiologique
- 



# GÉNÉRALITÉS

## □ Diagnostic clinique ou symptomatique :

- Est basé sur l'anamnèse et les symptômes, c'est le plus évident mais le moins utile, sa valeur pronostique est négligeable.
- Ex : chien présentant du sang dans les urines → diagnostic clinique par simple examen des urines → hématurie

## □ Diagnostic anatomopathologique :

- Est basé sur des altérations tissulaires sur l'animal vivant ou à l'autopsie. Un diagnostic lésionnel précis doit répondre aux questions les plus importantes concernant une maladie, à savoir, **sa localisation, sa nature et sa durée**.
- Un diagnostic anatomopathologique complet comporte des termes modificateurs tel que « **léger** », « **nécrosant** », « **diffus** », « **sévère** » ...

## □ Le diagnostic étiologique :

- Est basé sur l'identification de la cause de la maladie. C'est l'élément recherché par le clinicien, il permet l'instauration d'un traitement spécifique de la maladie



# GÉNÉRALITÉS

## □ Diagnostic en Anatomie Pathologique

- Le diagnostic est l'identification aussi précise que possible de la maladie ou du processus pathologique qui affecte un individu ou une population.
- Le diagnostic n'est pas un acte isolé, il représente une des cinq étapes de la démarche médicale clinique.
  1. Anamnèse et commémoratifs
  2. Données cliniques ou symptômes.
  3. Diagnostic
  4. Pronostic
  5. Traitement



# INTRODUCTION

## ETIOLOGIE

- ❑ **La maladie** est un trouble dans le bon fonctionnement de l'organisme vivant, causé par agents pathogènes : virus, bactéries, champignons et parasites, et/ou par les facteurs physiques du milieu ambiant : *chaleur, froid, humidité etc.*
- ❑ **causes des maladies**
  - **causes déterminantes :**
    - les virus
    - Bactéries
    - champignons
    - les parasites.
    - par contact ou par des vecteurs.
  - **causes favorisantes :**
    - Elles concernent l'animal lui-même et les facteurs d'agression du milieu.



- Constituer 3 groupes de 4 personnes
- Lister les différentes maladies des animaux que vous avez l'habitude de voir dans votre communauté
- Mettre en exergue les protocoles de traitement.

# INTRODUCTION

## ETIOLOGIE

### □ causes favorisantes

- Action du climat
- Action du sol
- Action de l'eau



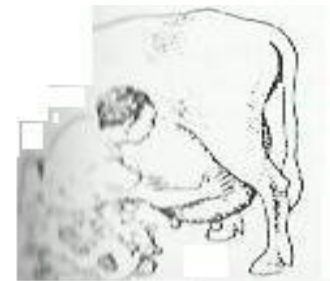
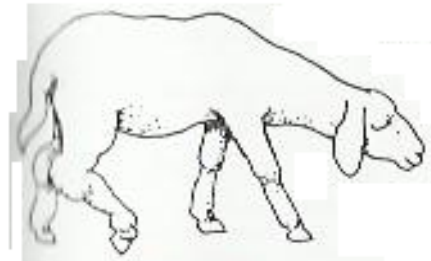
# INTRODUCTION

- ❑ **Modes de transmission des agents pathogènes**
- Excrétion des germes pathogènes
  - par la voie digestive, urinaire, respiratoire, génitale, cutanée, larmes
- Les voies de l'infection
- ❑ Mécanismes de la contagion
- La transmission de l'animal malade à un animal sain se fait par contact, mais généralement de façon indirecte par le milieu ambiant : l'air, l'eau, le sol, les objets, les aliments étant contaminés par les germes excrétés par les malades.



# LES MÉTHODES ET DÉMARCHE D'EXAMEN D'UN ANIMAL MALADE

- l'observation attentive de l'animal malade
- la palpation de certains endroits suspects
- faire attention aux signes remarqués à chaque étape.



# LES MÉTHODES ET DÉMARCHE D'EXAMEN D'UN ANIMAL MALADE

**L'animal en bonne santé se tient debout ou couché au milieu des autres**

**L'animal malade se tient debout ou couché à l'écart des autres**

L'animal en bonne santé est alerte, vif et porte la tête relevée ; il remue les oreilles lorsqu'il entend un bruit ; ses yeux sont brillants et il regarde attentivement ce qui l'entoure

Son regard est terne et il manifeste peu d'intérêt pour ce qui l'entoure, Il porte la tête basse

Il mange bien et rumine correctement

Il mange souvent moins qu'en temps normal

Ses membres sont robustes, il chasse les mouches avec sa queue et ses oreilles

Ses membres sont faibles, il se déplace difficilement et parfois assailli par les mouche

Il est bien en chair

Il peut présenter des signes de cachexie

# CHAPITRE II

## LES AFFECTIONS DE LA PEAU

- Une affection de la peau est l'ensemble de symptômes inflammatoires qui se manifestent au niveau de la peau par suite d'un déchirement quelconque de revêtement cutané (Ex : plaies, abcès).
- Les principales affections de la peau

On distingue plusieurs types d'affections de la peau

- Affections d'origine physique ou accidentelle
- Lésions d'origine microbienne
- Lésion d'origine virale



# LES AFFECTIONS DE LA PEAU

- Affections d'origine physique ou accidentelle
- A) Plaies ce sont des déchirures accidentelles dans les tissus cutanés, résultant d'un traumatisme (blessures de harnachement, coups, chutes, brûlure, etc.).
- Traitement général : nettoyage minutieux de la plaie
  - - couper et raser les poils autour de la plaie
  - - enlever les corps étrangers
  - - laver avec un antiseptique (permanganate de potassium à 1 % ; eau de javel).



# LES AFFECTIONS DE LA PEAU

- ❑ Affections d'origine physique ou accidentelle
  - B) Brûlures : occasionnées souvent par le feu ou les liquides bouillants. Les brûlures étendues et profondes peuvent entraîner la mort.
- ❑ Traitement :
  - aspersion froide immédiate ;
  - badigeonnage au bleu de méthylène à 5 %, pommade d'antibiotique.
- C) Abcès : inflammation locale formée d'amas de pus collecté. Les abcès font suite souvent à une piqure infectée
- ❑ Traitement : activer la formation du pus par des compresses chaudes. Quand l'abcès est mur, le ponctionner et évacuer le pus puis traiter avec des antiseptiques.



# AFFECTION DE L'APPAREIL LOCOMOTEUR

- L'affection de l'appareil locomoteur désigne toute pathologie localisée aux membres de l'animal pouvant nuire sa santé, voire empêcher son utilisation dans la production.

## Principales affections de l'appareil locomoteur

- ✓ **Fractures**
- C'est la rupture, partielle ou complète, d'un os. Elle est due à un choc ou à une chute.
- **Symptômes :**
  - Grande douleur locale, crépitation (bruit sec) provoquée par les frottements des abouts osseux, déformation de la région touchée.
- **Traitement**
- leur immobilisation par un bandage plâtré, repos.



# AFFECTION DE L'APPAREIL LOCOMOTEUR

## ○ L'affection de l'appareil locomoteur

### ➤ **Entorse et luxation**

- C'est le déplacement anormal des extrémités des os au niveau d'une articulation. Les entorses les plus fréquentes sont l'effort de l'épaule, du genou, du boulet, et du jarret.

### ➤ **Traitement :**

- repos. Eventuellement remettre en place les extrémités articulaires, y appliquer des compresses

### ➤ **Arthrite**

- C'est l'inflammation d'une articulation, elle résulte d'un traumatisme (coup de pierre) ou d'une maladie microbienne (colibacille).

### ➤ **Symptôme :**

- l'articulation atteinte est gonflée, chaude et douloureuse (boiterie).

### ➤ **Traitement :**

- repos absolu ; immobilisation de l'articulation; friction de l'articulation au pommade traitement aux sulfamides ou aux antibiotiques est nécessaire si l'arthrite est d'origine infectieuse.



# AFFECTION DE L'APPAREIL LOCOMOTEUR

## ○ L'affection de l'appareil locomoteur

### ➤ **Synovite**

- C'est l'inflammation des synoviales articulaires et des gaines tendineuses, se traduisant par leur dilatation. Elle peut déterminer des boiteries. Traitement : repos ; massage avec une pommade anti-inflammatoire.

### ➤ **Tendinite**

- C'est l'inflammation des tendons provoquée par leur distension ou leur déchirure au cours de violents efforts (observée souvent aux membres antérieurs). Elle se manifeste par une boiterie.

### ➤ **Traitement :**

- repos massage et friction avec une pommade.



# AFFECTION DE L'APPAREIL LOCOMOTEUR

## ○ L'affection de l'appareil locomoteur

### ➤ Piétin

- C'est une maladie contagieuse des pieds de petits ruminants due à plusieurs genres infectieux.  
Fréquente à la saison des pluies quand les animaux piétinent constamment sur des pâturages boueux

### ➤ Symptomes:

- Infection des onglons et le décollement de l'étui corné
- Boiteries.

### ➤ Traitement :

- Enlever au couteau toute la paroi de l'onglon décollée par le pus ; appliquer des antiseptiques (sulfate de cuivre).



# CHAPITRE III

## LES MALADIES DE L'ALIMENTATION ET DE LA DIGESTION

- ❑ Les maladies et les problèmes traités dans ce chapitre sont les plus courants dans le domaine de l'alimentation et de la digestion. Il s'agit prioritairement de :
  - la diarrhée,
  - la constipation,
  - la perte de l'appétit
  - la météorisation.

Pour chaque cas nous parlerons des manifestations, des causes, et des mesures préventives



# LES MALADIES DE L'ALIMENTATION ET DE LA DIGESTION

## ❑ 3.1 La diarrhée

- Les animaux atteints de diarrhée ont des excréments liquides et les expulsent fréquemment. Leurs membres postérieurs sont salis. La diarrhée est un signe commun à de nombreuses maladies, surtout dues aux vers ou aux douves.

### ➤ Les signes

- Déshydratation, si la diarrhée dure l'animal devient faible ne rumine pas. Peau sèche, poils piqués et les yeux creux

### ➤ Les causes

La diarrhée peut avoir de multiples causes

- changement brusque d'alimentation au moment du sevrage.
- Consommation beaucoup trop d'un seul type d'aliment (céréales).
- Infestation par les microbes
- Stress



# LES MALADIES DE L'ALIMENTATION ET DE LA DIGESTION

## ○ 3.1 La diarrhée

### ➤ La prévention

- Assurez-vous que les nouveau-nés boivent le colostrum aussitôt que possible.
- Traitez les vers.
- Donnez aux animaux une alimentation adaptée et de l'eau propre.
- Vaccinez les animaux contre les maladies les plus graves qui provoquent la diarrhée
- Enlevez souvent les excréments des lieux où vivent les animaux.
- Evitez de garder trop d'animaux dans un même endroit

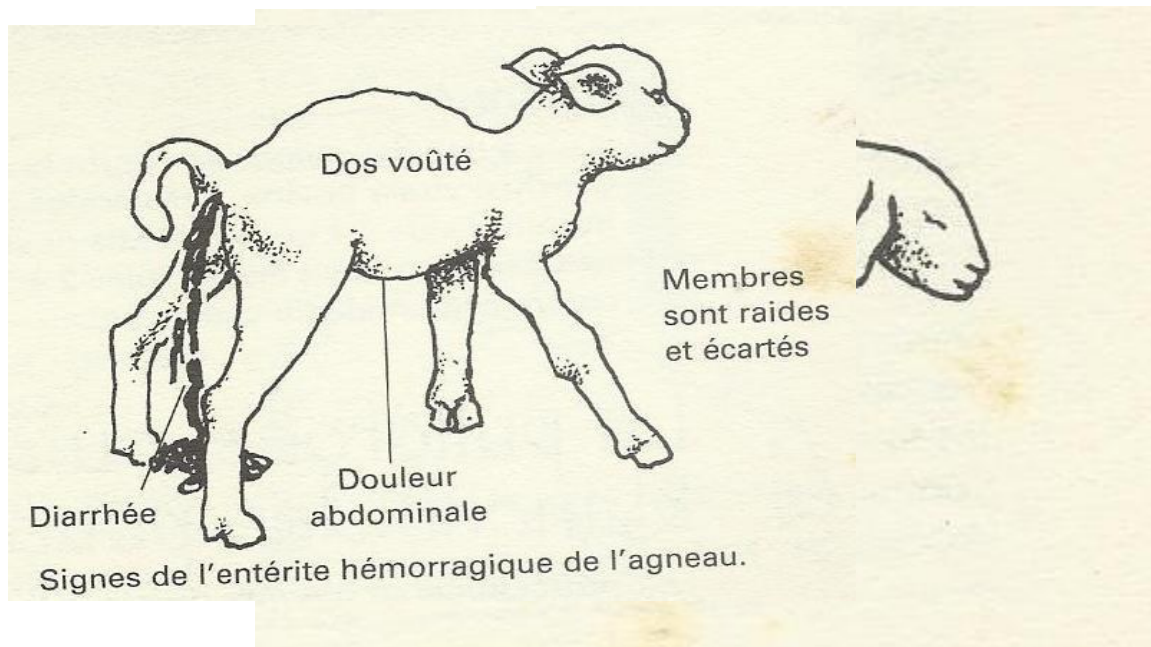
### Que faire ?

- Empêchez l'animal de téter pendant 2 jours.
- Donnez-lui beaucoup d'eau à boire, de préférence avec un peu de sucre et de sel
- On donne souvent une boisson préparée en faisant bouillir des écorces d'arbre dans l'eau et on laissant refroidir



# LES MALADIES DE L'ALIMENTATION ET DE LA DIGESTION

## Diarrhée



# LES MALADIES DE L'ALIMENTATION ET DE LA DIGESTION

## ○ 3.2. La constipation

- Les animaux atteints de constipation expulsent peu d'excrément et souvent douloureusement.

### ➤ Signes

- Les excréments sont secs et durs
- Il n'y a pas de traces d'excréments expulsés pendant la nuit.

### ➤ Causes

- Plusieurs causes peuvent provoquer la constipation.
- Changement brusque d'alimentation
- Il mange des aliments peu fibreux et il n'a pas assez d'eau à boire
- La constipation peut survenir en cas de blocage de l'intestin ou lors de blessures sérieuses des membres postérieurs



# LES MALADIES DE L'ALIMENTATION ET DE LA DIGESTION

## ○ 3.2. La constipation

### ➤ Prévention

- Donner beaucoup d'eau aux animaux
- Donner des aliments verts chaque jour ;
- Ne pas stresser les animaux ;
- Maintenir propres les lieux où vivent les animaux.

### Que faire ?

- S'assurer que l'animal a beaucoup d'eau à boire
- Donner un laxatif



# LES MALADIES DE L'ALIMENTATION ET DE LA DIGESTION

## ❑ 3.3 La perte d'appétit

Les animaux qui mangent moins que la normale paraissent tristes. Ils sont fatigués et faibles. Ils maigrissent vite.

### ➤ Causes

- L'animal a un problème à la bouche ou aux dents ; Il a de la fièvre ou une maladie, Il a une douleur
- Il est exposé à la forte chaleur du soleil ; Il a trop travaillé ;
- Ses aliments sont de mauvaise qualité ou lui sont donnés de façon irrégulière ;
- Il a beaucoup de vers parasites ; Il a des problèmes d'estomac ou d'intestin ; Il souffre de stress.

### ➤ Que faire ?

- S'il n'y a rien de bloqué dans l'oesophage et que vous ne pouvez trouver aucune raison évidente :
- Vérifiez si l'animal a de la fièvre . S'il n'a pas de fièvre , traitez-le contre les vers
- Essayez de changer l'alimentation graduellement. Introduisez une petite quantité à la fois d'un nouvel aliment ;
- Ajoutez quelque chose à la nourriture pour stimuler l'appétit : une demi-tasse (100



# LES MALADIES DE L'ALIMENTATION ET DE LA DIGESTION

- ❑ **3.4 La météorisation ou ballonnement du ventre**
- Les boeufs les buffles, les moutons et les chèvres peuvent être atteints de météorisme. Les dromadaires sont atteints occasionnellement.
- **Signes**
- L'abdomen gonflé au cote gauche, l'animal respire difficilement ;
- Défaut d'appetit;
- Parfois, l'animal frappe son côté ou se couche et tend les membres. S'il a du météorisme longtemps, il tombe dans le coma, la tête allongée.



# LES MALADIES DE L'ALIMENTATION ET DE LA DIGESTION

## ❑ 3.4 La météorisation ou ballonnement du ventre

### ➤ Causes

- Lorsque la digestion est bloquée, les animaux ont un météorisme spumeux : le rumen est rempli d'écume. En général, plusieurs animaux sont atteints en même temps.
- Quand l'oesophage est bloqué, les animaux ont un météorisme gazeux. Il peut s'agir d'un aliment ou d'un corps étranger coincé d'un sac en plastique avalé ou d'une maladie comme le tétanos qui les paralyse.

### ➤ Prévention

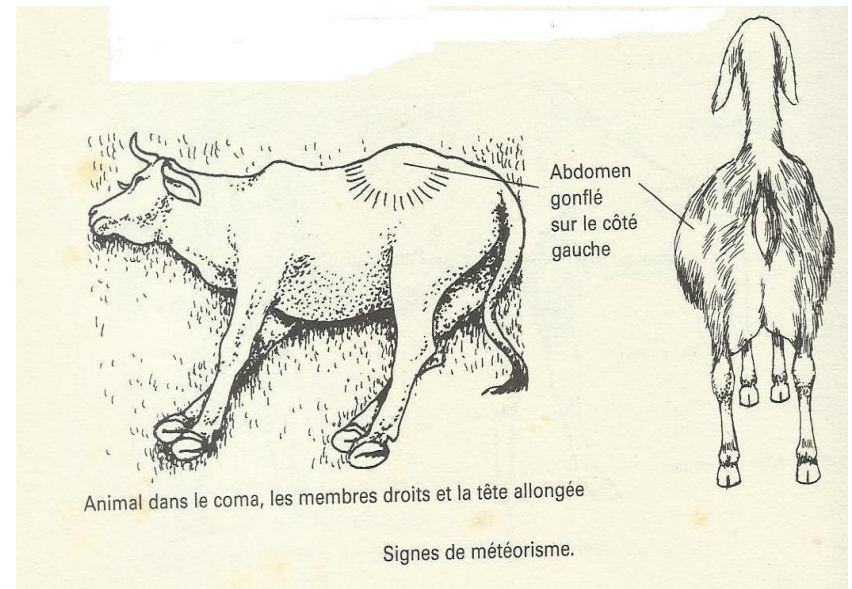
- Faites manger de l'herbe sèche aux animaux pour remplir leur estomac avant de leur mettre dans un nouveau pâturage humide .
- Quand vous changez d'aliment pour vos animaux, faites-le progressivement. Si vous commencez à donner des céréales, donnez-en une petite quantité chaque jour.



# LES MALADIES DE L'ALIMENTATION ET DE LA DIGESTION

## ➤ Que faire ?

- Ne nourrissez pas l'animal pendant quelques heures. Faites-le sortir, pour un animal atteint d'un météorisme spumeux gère :
- Si l'animal n'avale pas, utilisez une autre méthode : en Asie , on passe une corde en travers de la bouche et on l'attache autour de la tête pour que l'animal la mâche pour stimuler l'éruclation.



# CHAPITRE IV

## INTOXICATIONS ALIMENTAIRES

- ❑ Généralement un animal intoxiqué ou empoisonné peut présenter une multitude de signes, qui peuvent être confondus avec ceux d'autres maladies. Les causes des empoisonnements ou intoxication alimentaire sont nombreuses.

- ❑ **4.1 L'aflatoxine**

L'aflatoxine est un poison produit par un champignon qui se trouve dans les fanes d'arachide mal séchées.

- **Signes**

- Les bovins, les ovins, et les caprins grincent les dents, perdent la vue, marchent en cercle et s'écroulent

- **Que faire?**

- Changer rapidement l'aliment



# CHAPITRE IV

## INTOXICATIONS ALIMENTAIRES

### ❑ **Le manioc**

- Certaines variétés de manioc contiennent du cyanure dans leurs racines. Les tubercules de manioc cuit ne contiennent plus cette toxine.

### ➤ **Signes**

- L'animal tombe malade quelques heures après avoir consommé ce type de manioc frais. Il a une diarrhée très liquide, il est faible.
- Que faire?
- Changer rapidement l'alimen



# CHAPITRE V

## MALADIES BACTÉRIENNES

- Les maladies bactériennes sont des maladies causées par des bactéries. Ce sont les types de maladies les plus courantes et constituent la proportion dominante des maladies



# MALADIES BACTÉRIENNES

## ❑ 5.1. le charbon bactérien

### ➤ Causes

- Le charbon bactérien est causé par un microbe spécial, la bactérie charbonneuse (*Bacterium anthracis*), ce microbe possède une forme de résistance, la spore, qui peut rester vivante plusieurs années dans le sol.

### ➤ Transmission

- ✓ les insectes, piqueurs ou non

### ➤ Symptômes

- Evolution fatale : l'animal atteint tremble, s'écroule et meurt très rapidement



# MALADIES BACTÉRIENNES

## ➤ **Symptômes**

- Evolution lente : fièvre intense accompagnée de coliques et de diarrhée ; les muqueuses extérieures sont rouges violacées ; respiration précipitée, la mort en quelques jours.

Le cadavre porte des lésions caractéristiques : sang noir, rate hypertrophiée et boueuse, urine brune.

## ➤ **Traitement**

- Tous les antibiotiques actifs, mais le traitement doit être précoce et intensif



# MALADIES BACTÉRIENNES

## ○ Prophylaxie

- déclaration obligatoire
- éviter que les troupeaux n'utilisent pas les pâturages contaminés
- Isolement des malades ; éviter de saigner les animaux malades et de dépouiller les cadavres
- Destruction des cadavres par le feu ou enterrés profondément
- quarantaine vétérinaire
- Vaccination : une fois par an



# MALADIES BACTÉRIENNES

## □ 5.2. Le charbon symptomatique

Maladie tellurique et ravageuse au même titre que le charbon bacteridien et la pasteurellose.

### ➤ Causes

- Cette maladie est surtout rencontrée chez les bovins. Elle est causée par des microbes (*Clostridium chauvei*).

### ➤ Contamination

- La contamination se fait comme pour le charbon bactérien, par voies digestives ou cutanées (fourrages ou piqûres).



# MALADIES BACTÉRIENNES

## ❑ Symptômes

- ❖ la maladie, après une courte incubation, évolue rapidement, se terminant souvent par la mort.
- ❖ Apparition des tumeurs dans les masses musculaires, au niveau de l'encolure, du poitrail, de l'épaule (d'où le nom "charbon à tumeur).
- ❖ le malade est très faible, ne mange pas, ne rumine pas, frissonne, se déplace en boitant, fièvre élevée
- ❖ Mort rapide dans 2 a 3 jours.

## ➤ **Traitements**

- ❖ Injection pénicilline, de sulfamides, ou de sérum.  
Mais inutile lorsque les tumeurs sont déjà formées.

# MALADIES BACTÉRIENNES

## ➤ **Prophylaxie**

- Déclaration obligatoire
- Isolement des malades
- Destruction des cadavres : brûlés ou enterrés profondément
- Vaccination préventive annuelle : injection sous cutanée
- (1 ml/bovin) ; immunité d'un an.



# MALADIES BACTÉRIENNES

## ❑ **5.3. Pasteurellose**

- Maladie tellurique. ses ravages sont considérables surtout chez les petits ruminants (sous forme pulmonaire).
- ❑ **Causes**
  - La pasteurellose est due à des microbes, les Pasteurella. Elle se rencontre chez les :bovins, ovins, porcins, aviaires...
- **Contamination**
  - la voie digestive
  - Facteurs déterminants (Saprophytes)
  - Facteurs favorisants (alimentation déficiente, parasitisme, mauvaise hygiène)

La maladie sévit surtout en saison des pluies (rôle favorisant des intempéries



# MALADIES BACTÉRIENNES

## ➤ Symptômes

On distingue 3 formes

1. **Forme suraiguë** : Forte fièvre puis mort par asphyxie
2. **Forme aiguë** : fièvre brutale et muqueuses congestionnées avec d'autres symptômes
  - forme pulmonaire : signes de pneumonie
  - forme digestive : entérite avec diarrhée abondante
  - forme œdémateuse: tuméfaction autour des ganglions de la gorge. La mort survient dans 1 ou 2 jours.
3. **Forme chronique**: l'animal tousse longtemps mais ne perd pas l'appétit ; il peut guérir.



# MALADIES BACTÉRIENNES

## ❑ **Traitements**

- Le traitement: Antibiotiques (euréomycine, streptomycine) et sulfamides (sulfadimérazine).

## ❑ **Prophylaxie :**

- Mesures sanitaires : isolement des malades ;
- Destruction des cadavres.
- Vaccination : avant la saison des pluies
- Injection par voie sous-cutanée, à l'encolure ou en arrière de l'épaule (immunité : 6 mois).



# MALADIES BACTÉRIENNES

## □ 5.4. Le Botulisme

- C'est une toxi-infection d'origine alimentaire caractérisée par une paralysie du système moteur, une température constante, avec un taux de mortalité élevé. Elle affecte les bovins, ovins, chevaux et oiseaux. L'homme y est sensible mais ce n'est pas une zoonose. Les animaux atteints ont des difficultés à se mouvoir



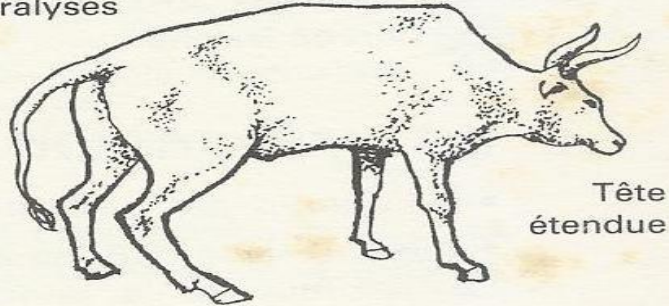
# MALADIES BACTÉRIENNES

## ○ 5.4. Le Botulisme

Maladies	Définition	Symptômes	Traitement ou Prévention
✓ Botulisme	✓ Maladie bactérienne fatale des bovins, ovins et chevaux	✓ Paralysie des muscles de la locomotion ✓ paralysie de la langue qui pend hors de la bouche. ✓ salivation abondante ne peut mastiquer, ni avaler ✓ Mortalité élevée.	✓ Prévention alimentaire équilibrée.

# MALADIES BACTÉRIENNES

Membres postérieurs  
paralysés



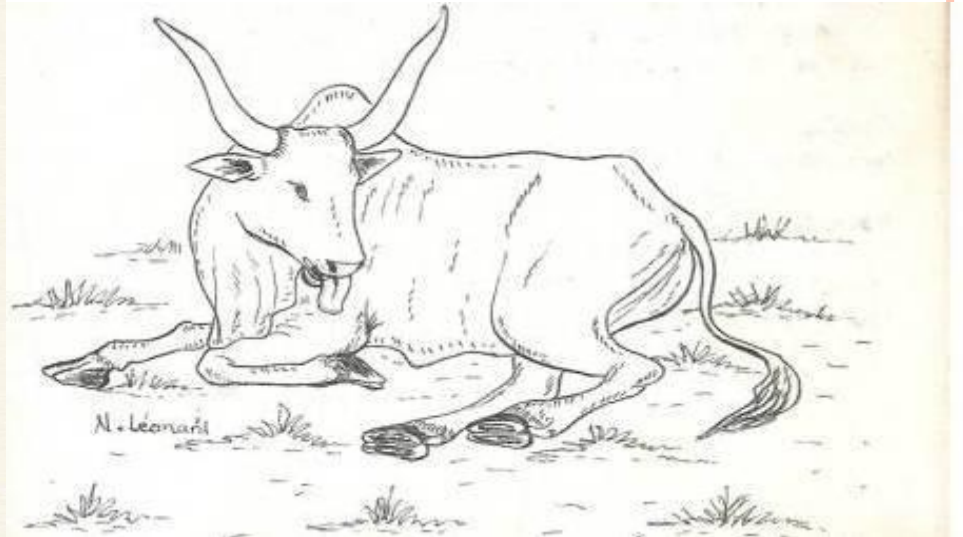
Tête  
étendue

Signes de botulisme.



Salive

Langue paralysée pendante.



# LA TUBERCULOSE BOVINE

## □ 5.5. La Tuberculose bovine

Maladies	Définition	Symptômes	Traitement ou Prévention
Tuberculose bovine.	Maladie bactérienne contagieuse chronique, zoonose	<ul style="list-style-type: none"><li>✓ Toux fréquente.</li><li>✓ Amaigrissement.</li><li>✓ gonflement des ganglions lymphatiques (encolure en membres antérieurs)</li><li>✓ l'animal s'affaiblit lentement jusqu'à la mort</li></ul>	<ul style="list-style-type: none"><li>✓ Aucun traitement.</li><li>✓ Prophylaxie sanitaire.</li></ul>

# LES ENTÉROTOXÉMIES

## ○ 5.6. Les Entérotoxémies

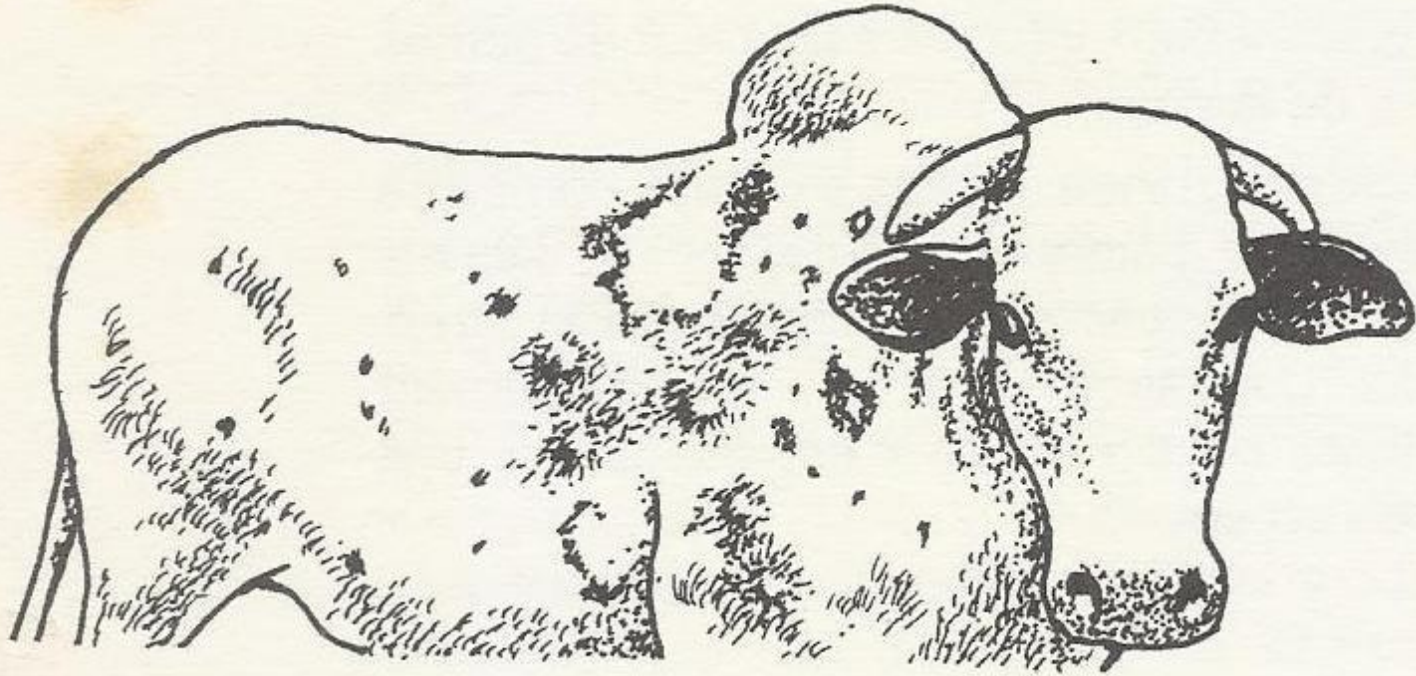
Maladies	Définition	Symptômes	Traitement ou Prévention
Les Entérotoxémies	Maladie bactérienne des Ruminants	<ul style="list-style-type: none"><li>✓ Mort subite.</li><li>✓ animaux agités, faible et abattus</li><li>✓ l'animal rejette la tête en arrière et étire ses pattes</li></ul> Dysenterie chez les nouveaux nés	<ul style="list-style-type: none"><li>✓ Prophylaxie sanitaire.</li><li>✓ Vaccination.</li></ul>

# LA BRUCELLOSE

## ○ 5.7. La Brucellose

Maladies	Définition	Symptômes	Traitement ou Prévention
La Brucellose	Maladie bactérienne des Ruminants contagieuse et zoonose	Avortement à partir du 3eme mois de gestation. <input type="checkbox"/> Rétention placentaire. <input type="checkbox"/> Articulation et testicules enflés chez les mâles.	Aucun traitement. Prophylaxie sanitaire.

# LA DERMATOPHILOSE



Nodules sous la peau lésée.



# LA DERMATOPHILOSE

Maladies	Définition	Symptômes	Traitement ou Prévention
La Dermatophilose	Maladie infectieuse et contagieuse des bovins et d'autre espèce animales	<ul style="list-style-type: none"><li>✓ Formation des croûtes sur la peau.</li><li>✓ l'animal ne s'alimente pas correctement</li><li>✓ saignement des plaies après arrachement forcé des croutes</li></ul>	<ul style="list-style-type: none"><li>✓ Lutter contre les tiques et la gale.</li><li>✓ Traitement antibiotique.</li></ul>

# CORYZA INFECTIEUX

- ❑ Maladie bactérienne des poulets affectant le système respiratoire supérieur
- Étiologie
  - *Avibacterium (Haemophilus) paragallinarum*, bâtonnet Gram-
  - –3 sérotypes (A, B et C) et nombreuses souches différentes
  - Le développement de la maladie est très dépendant des conditions environnementales
  - Bactérie fragile qui survit peu longtemps hors de l'hôte
  - Entrée par les voies respiratoires supérieures et adhésion aux muqueuses



# CORYZA INFECTIEUX

## □ Epidémiologie

### ➤ Poulet

es adultes sont plus sensibles

- les porteurs asymptomatiques sont les sources les plus fréquentes d'infection
  - Exsudats nasaux et sinusaux
  - voie aérienne mais aussi eau de boisson, aliment, matériel
  - Maladie aggravée par les facteurs environnementaux et par les infections concomitantes
  - Très rare en Europe, très fréquent dans
- ### ➤ Symptômes
- Parfois diarrhée
  - –Chute de ponte de 10-40%



# CORYZA INFECTIEUX

- ❑ Symptômes
- dure 7-14 jours en moyenne si non compliqué
- Morbidité élevée, mortalité faible
- l'écoulement nasal est le principal signe clinique
- Abattement, difficultés respiratoires (râles)
- Enflure de la tête, éternuements, conjonctivite, crête enflée



# CORYZA INFECTIEUX

- Traitement
  - Antibiothérapie : cyclines/sulfa
  - –Guérison clinique = Rechutes possibles
- Prévention
  - Mesures de biosécurité
  - Elimination des malades



# CHAPITRE VI

## MALADIES VIRALES

- ❑ **Les maladies virales**
- Toutes les maladies dues à des virus sont appelées maladies virales. Elles évoluent par contagion avec un temps d'incubation. Elles peuvent être provoquées par morsure d'insecte (fièvre aphteuse). L'un des symptômes commun se manifeste par de la fièvre élevée.



# MALADIE DE NEWCASTLE

## □ Etiologie

Paramyxovirus (ARN enveloppé)

–3 types de paramyxovirus :

- type 1 : agent de la maladie de Newcastle
- type 2 : provoque des problèmes respiratoires légers chez le poulet et surtout la dinde.
- type 3 : provoque des problèmes respiratoires et des chutes de pontes sur la dinde.
- Espèces cibles :
- Poulets, poules, dindes, pigeons et oiseaux sauvages,



# MALADIE DE NEWCASTLE

## □ Symptômes

- Jusqu'à 100% de mortalité chez des animaux de tous âges en 2 à 3 jours.
- Difficultés respiratoires, toux, conjonctivite
- Diarrhée importante verte,
- Troubles nerveux (tremblements, convulsions)
- Paralysie, torticolis
- Chute de ponte sur les pondeuses,



# MALADIE DE TESCHEN

- ❑ La maladie de Teschen est une maladie virale du porc. Elle peut prendre deux formes différentes et n'est pas dangereuse pour l'homme.
- ❑ Symptômes
  - Forme sévère (maladie de Teschen): forte fièvre, inappétence, incoordination, faiblesse de l'arrière train
  - Mise bas de porcelets mort-nés, momification des fœtus, avortement et troubles de la fertilité sont les principaux symptômes chez les truies
  - La maladie peut être fatale en l'espace de trois à quatre jours. Les animaux peuvent être atteints à tout âge, l'évolution étant plus sévère chez les porcelets.
  - Forme légère (maladie de Talfan): apparaît surtout chez les porcelets, sevrés et non-sevrés. Fièvre, faiblesse de l'arrière-train



- ❑ Epidémiologie
- Le virus est excrété dans les excréments et l'urine pendant plusieurs semaines.
- Transmission principale : Voie orale: environnement, nourriture et eau contaminés par des matières fécales, déchets de viande qui n'ont pas subi un traitement thermique suffisant.
- ❑ Que faire ?
- Veiller en particulier à une bonne hygiène.
- Ne donner aux porcs que de la nourriture et de l'eau propres et irréprochable



# PESTE PORCINE AFRICAINE (PPA)

- ❑ La peste porcine africaine (PPA) est une maladie virale mortelle et très contagieuse qui touche les porcs et les suidés domestiques ou sauvages. Elle se manifeste sous des formes aiguë, subaiguë ou chronique selon la virulence de la souche
- ❑ **Signes cliniques**
  - Forte fièvre (40,5-42°C)
  - Désordre hématologiques (hémorragies internes, nasales, rectales)
  - Rougeurs cutanées des parties distales telles que oreilles, groin, queue, etc.
  - Anorexie, perte d'appétit, Léthargie
  - Troubles de la coordination
  - Vomissements, diarrhée, Avortements
  - Dans sa forme aiguë, la mort est rapide (en 6-13 jours). Le taux de mortalité avoisine les 100%
  - Sa forme chronique est insidieuse : les symptômes sont atténués et les animaux peuvent survivre plusieurs mois

# PESTE PORCINE AFRICAINE (PPA)

- Il n'existe pas de médicaments contre la PPA et le taux de mortalité est élevé.

## Les signes d'alerte



*Porcs atteints de cyanose  
(coloration bleuâtre de la peau)  
au niveau des oreilles.*

*Sources = [agriculture.gouv](http://agriculture.gouv)*





## **Constituer quatre groupes de 5 Etudiants.**

### **❖ Sujets en rapport avec la Pathologie Animale**

- ✓ Visiter un cheptel porcin de votre entourage. Signaler deux problèmes majeurs auxquels font face ce dernier. Y Inventorier les principales maladies propagées. Relever les signes ainsi que les symptômes particuliers de la maladie ou des maladies observées.
  
- ✓ Visiter une pharmacie vétérinaire et/ou un vétérinaire en vue de relever les médicaments courants utilisés dans la lutte contre la ou les maladies répertoriées.

### **❖ Sujets en rapport avec l'Élevage Porcin**

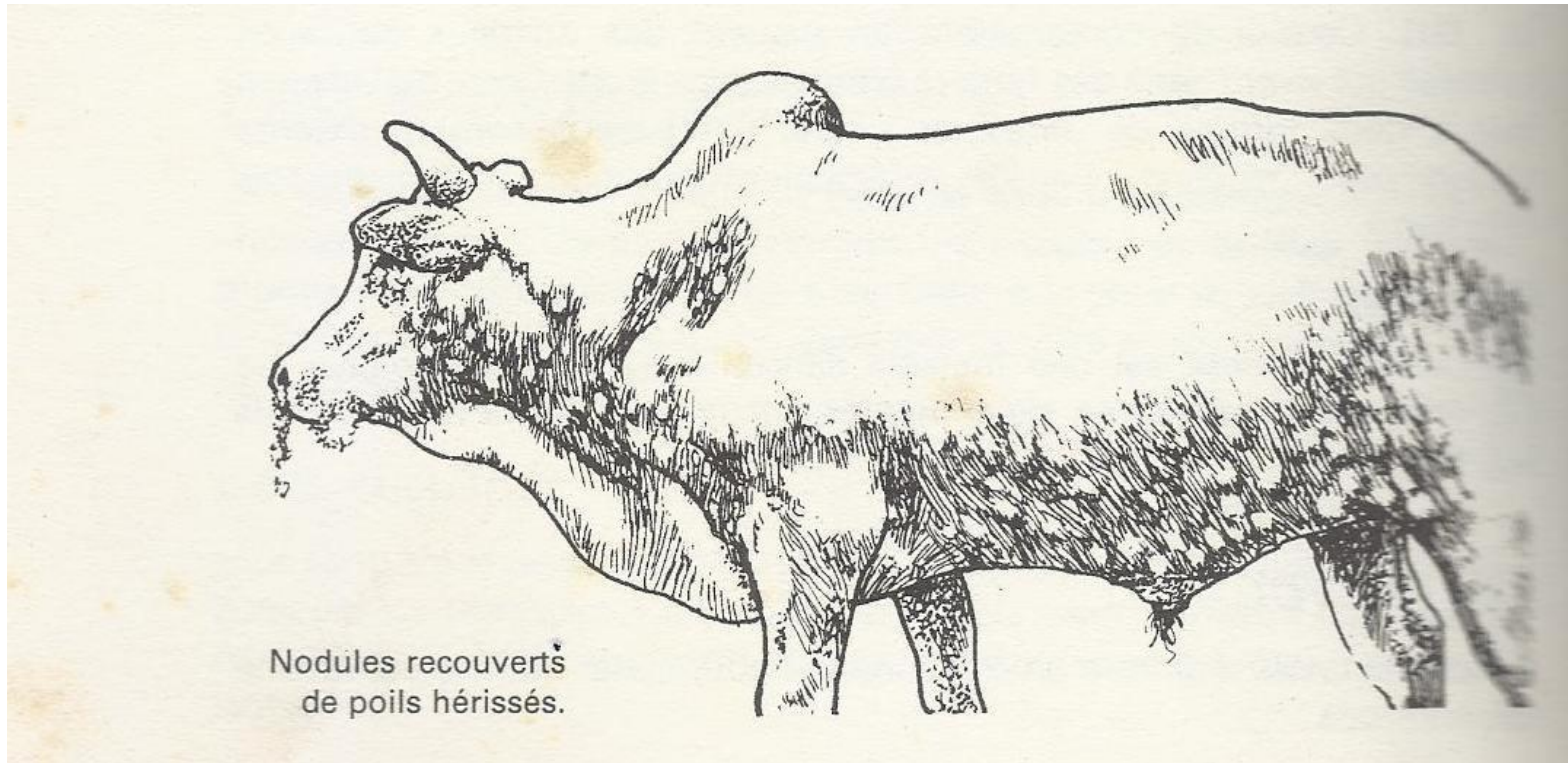
1. Comment le cheptel porcin local peut aider Haïti à sortir de cette marasque économique ?
2. En quoi, l'insémination artificielle, peut-elle aider à l'amélioration de nos races porcines locales ?

# PESTE PORCINE CLASSIQUE

Espèces infectées	Porcs domestiques et sangliers (suidés) N'est pas transmissible à l'homme
Transmission	Contact direct avec un animal infecté Matériel et enclos contaminés Ingestion de viandes issues d'animaux infectés Forte persistance dans l'environnement
Epidemiologie	L'infection peut être aiguë ou chronique et se présente sous diverses formes, allant de la forme grave, avec un taux de mortalité élevé, à bénigne, voire inapparente
Etiologie	<i>Pestivirus</i> de la famille des <i>Flaviviridae</i>
Transmission	salive, les sécrétions nasales, l'urine et les fèces, contacts direct ou indirect



## 6. LA DERMATOSE NODULAIRE CONTAGIEUSE



## 3.1 LA DERMATOSE NODULAIRE CONTAGIEUSE

Maladies	Définition	Symptômes	Traitement ou Prévention
La Dermatose nodulaire contagieuse	Maladie virale des bovins transmise par des insectes piqueurs	<ul style="list-style-type: none"><li>✓ Fièvre persistante.</li><li>✓ Nodules cutanés généralisés.</li><li>✓ L'animal salive écoulement nasal et oculaire</li><li>✓ Animal faible, fatigué et cesse de s'alimenter</li><li>✓ Chute des poils et formation d'un sillon dans les zones des nodules.</li></ul>	<ul style="list-style-type: none"><li>✓ Aucun traitement spécifique</li><li>✓ traitement symptomatique.</li><li>✓ Prophylaxie sanitaire lutte contre les insectes piqueurs.</li><li>Vaccination</li></ul>

## 3.2 LA VARIOLE DE LA CHÈVRE

- ❑ **La Variole de la chèvre**
- Elle est caractérisée par une forme bénigne et une forme maligne.
- La forme bénigne se caractérise par des éruptions de papules qui deviennent de vésicules contenant de liquides jaunes rougeâtre.
- La forme maligne fait apparaître la fièvre se développant dans les viscères, surtout les poumons à l'origine d'une pneumonie (avec écoulement nasal) sanguinolent qui entraîne la mort dans 10% à 20%



# LA VARIOLE DE LA CHÈVRE

## ❑ **Symptomes**

- Lésions cutanées au niveau des mamelles et les trayons se dessèchent pour former des croûtes.
- Animaux faibles, fatigués et cessent de s'alimenter
- Ecoulement nasal et oculaire
- Les animaux salivent beaucoup
- Fièvre.
- Petites taches rouges sur la peau, autour de la bouche, sur la tête, sous la queue et entre les membres

## ❑ **Traitement**

- Prophylaxie sanitaire :
- Isolement du troupeau infecté.
- Mise en quarantaine.
- Contrôle des déplacements des animaux.
- Vaccination.



# CHAPITRE VII

## LES MALADIES PARASITAIRES

### ❑ 4.1 Parasites Externes

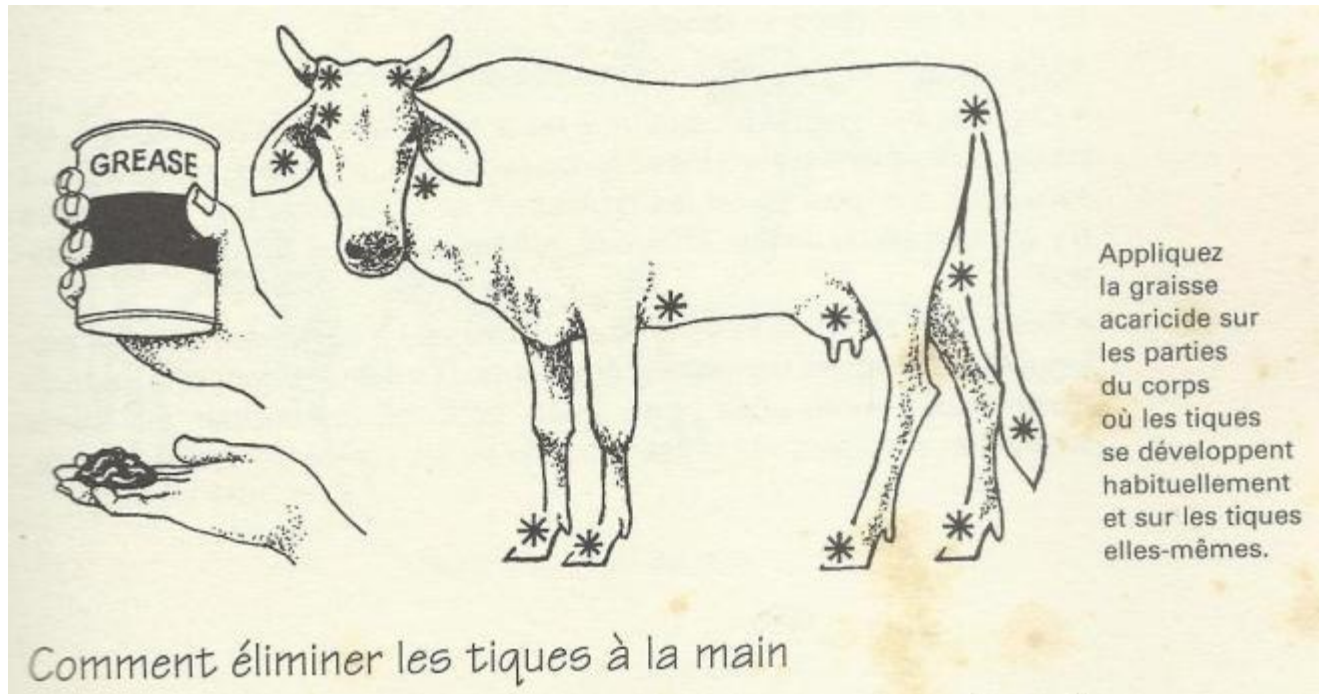
#### ❑ 4.1.1 La Gale

- Maladie parasitaire et contagieuse touchant tous les animaux domestiques et se caractérise par des démangeaisons prononcées, des lésions de la peau et la formation de croûte.
- ❑ **Symptomes**
  - Démangeaisons intenses;
  - Perte de poils ;
  - Formation des croûtes à la base des poils ;
  - Amaigrissement.
- ❑ **Prévention et Traitement**
  - Traitement systématique des Ruminants au début et à la fin de la saison des pluies ;
  - Désinfection des locaux et des matériels d'élevage.



# LES MALADIES PARASITAIRES

## ○ 7.1 Parasites Externes



# PARASITES EXTERNES

- **7.1.2 Les Poux**
- Ce sont des dermatoses parasitaires contagieuses liées à la présence et à la prolifération sur la peau de poux. Elles se manifestent par des inflammations de la peau, prurigineuses et squameuses.

Symptomes	Traitement et Prevention
Prurit	Déparasitage externe.



# PARASITES EXTERNES

## ○ 7.1.3 Les Tiques

- Les tiques ont un rôle de vecteur d'agents pathogènes : virus, bactéries, protozoaires et helminthes. Chez les bovins, c'est surtout le vecteur de la piroplasmose bovine et de la cowdriose.

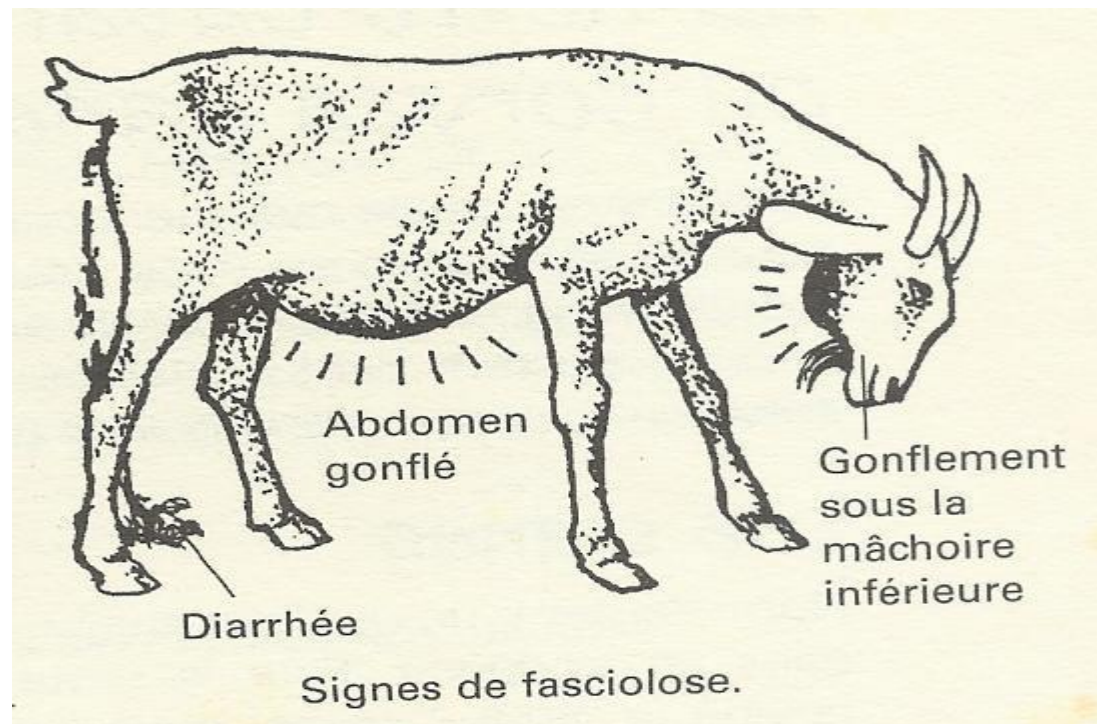
Symptomes	Traitement et Prevention
<ul style="list-style-type: none"><li>✓Grattage ;</li><li>✓Paralysie due à l'empoisonnement par la salive de tique qui contient des toxines.</li></ul>	<ul style="list-style-type: none"><li>✓Traitement avec les acaricides.</li><li>✓Ivomec</li><li>✓Asuntol</li><li>✓Diphterex</li></ul>



## 4.2 LES PARASITES INTERNES

### □ 7.2.1 La Fasciolose hépatique

- La fasciolose hépatique est une maladie provoquée par les douves du foie



## 4.2 LES PARASITES INTERNES

### □ 7.2.1 La Fasciolose hépatique

#### ➤ Etiologie

- Provoquée par les douves du foie.

#### ➤ Symptomes

- Amaigrissement
- Diarrhées profuse nauséabonde.
- Coloration jaune des muqueuses.
- Anémie.
- OEdème sous la gorge (signe de la bouteille).

#### ➤ Traitement

- Administration antiparasitaires spécifique.  
(albendazole)
- Traitement périodique des animaux.



## 4.2 LES PARASITES INTERNES

### ○ 7.2.2 L'Ascariidiose du veau

- Maladie fréquente et grave provoquée par de gros nématodes appelés Ascaris. Les ascaris sont les vers les plus fréquents dans le ventre des jeunes animaux. C'est l'un des rares vers qui passe de la mère au fœtus ou de la mère au veau à travers le lait. Le veau peut aussi s'infester en mangeant de l'herbe

Symptômes	Traitement ou prévention
Perte d'appétit. Colique. Diarrhée violente. Amaigrissement.	Déparasitage régulier.



## 4.2 LES PARASITES INTERNES

- **7.2.3 La Strongylose digestive et respiratoire des herbivores**
- Maladie due à des parasites au niveau du tube digestive. Elle affecte les herbivores et se caractérise par une anémie qui conduit à l'amaigrissement.

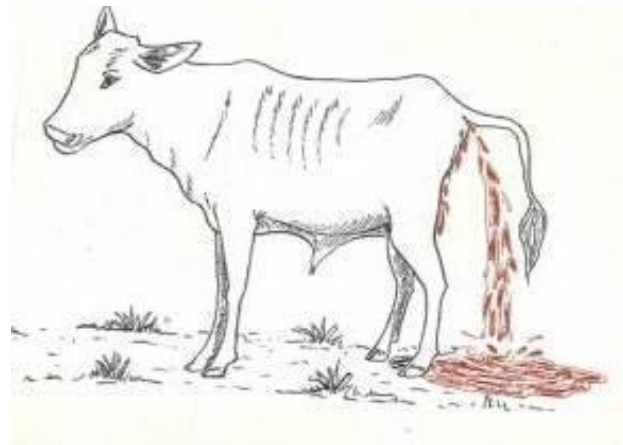
Symptômes	Traitement ou prévention
<ul style="list-style-type: none"><li>✓Toux</li><li>✓Anémie.</li><li>✓Muqueuse buccales et oculaire très pâle (blanche).</li><li>✓Diarrhée liquide abondante, rejetée loin du malade.</li><li>✓Amaigrissement.</li></ul>	<ul style="list-style-type: none"><li>✓Prophylaxie sanitaire.</li><li>✓Déparasitage régulier de troupeau.</li></ul>



## 4.2 LES PARASITES INTERNES

### ○ 7.2.3 La Coccidiose

- C'est une maladie qui frappe surtout les jeunes animaux. Elle se caractérise par une diarrhée hémorragique. Chez les bovins elle se manifeste par une fièvre, une diarrhée (les membres postérieurs sont souillés par des excréments qui sèchent en croûte).



## 4.2 LES PARASITES INTERNES

### ○ 7.2.3 La Coccidiose

Symptôme	Traitement ou prévention
<ul style="list-style-type: none"><li>✓ Fièvre ;</li><li>✓ Fatigue ;</li><li>✓ Affaiblissement de l'animal ;</li><li>✓ Diarrhée rouge ou noirâtre</li></ul> très violente Douleurs abdominales	<ul style="list-style-type: none"><li>✓ Prophylaxie ;</li><li>✓ Changer les animaux de pâturage ;</li><li>✓ Isoler les malades ;</li><li>✓ Traitement anticoccidien spécifique.</li><li>✓ Sulfa &amp; Amprolium</li></ul>

## 4.3 LES PARASITES DU SANG

### □ 7.3.1 Les Trypanosomiasés animales

- Ce sont des affections graves provoquées par des trypanosomes transmis par des insectes piqueurs (mouche tsé-tsé).

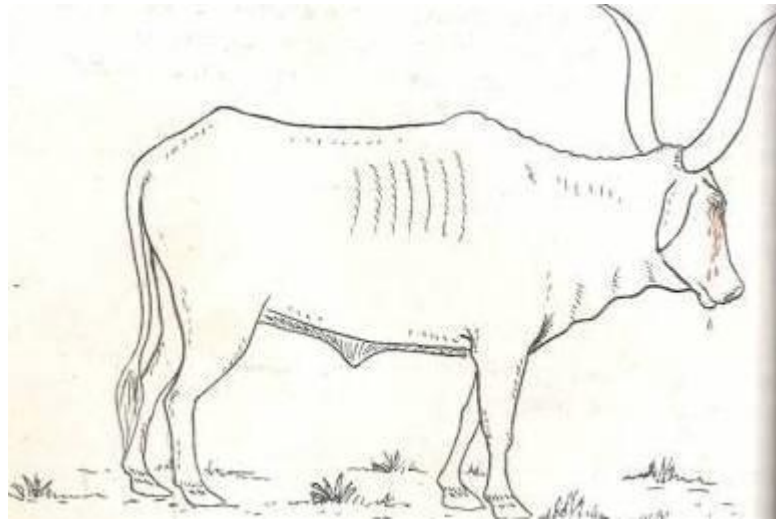
#### ➤ **Symptomes**

- Fièvre.
- Fatigue
- Affaiblissement de l'animal
- Diarrhée rouge ou noirâtre très violente.
- Douleurs abdominales (dos voûté, effort expulsifs)
- □ **Prophylaxie :**
  - changer les animaux de pâturage.
  - donner de l'eau potable.
  - isoler les malades.
  - Traitement anticoccidien spécifique



# LES PARASITES DU SANG

## □ Les Trypanosomiasés animales



## 7.3 LES PARASITES DU SANG

- ❑ **7.3.2 La Piroplasmose bovine (Babelions)**
- C'est une maladie due à un parasite du sang et transmise par les piqûres de tiques. Elle évolue rapidement vers la mort.

Maladie	Symptômes	Traitement ou prévention
✓ Piroplasmose bovine (Babelions)	✓ Forte fièvre. ✓ Anémie ✓ Animal pisse du sang. ✓ Coloration jaune des muqueuses	✓ Lutte contre les tiques. ✓ Traitement avec des molécules appropriées



## ❑ Mammite

Inflammation du pis. Elle peut être aigue ou chronique.

### ➤ **causes**

- ✓ Les bactéries de la famille des Staphylocoques et des Streptocoques
- ✓ Mauvaise hygiène dans la chèvrerie ou lors de la traite.

### ➤ **Symptômes**

- ✓ Les animaux malades ont un pis enflé.
- ✓ Le lait sent mauvais.
- ✓ La chèvre refuse que les petits la traitent et n'aime pas qu'on la traie.

### ➤ **Traitement**

- ✓ Traitez le pis enflé aussi souvent que possible et massez-le au moins sept fois par jour.
- ✓ Administrez les antibiotiques après la traite

# DOSES IMPORTANTES

## DEMIFIJ (REMÈD VE) POU KABRIT

Non remèd	Non Konpayi	Dòz	Mètòd	Konparezon dòz kabrit ak dòz lòt bèt
Fenbendazole	Panacur, Safeguard	150 mg pou chak 25 liv li peze	Nan bouch	Menm dòz pou bèf ou chwal
Mebendazole	Telmin, Vermox	200 mg pou chak 25 liv li peze	Nan bouch	
Levamisole	Ripercol, Levasole, Citarin	1/2 cc pou chak 25 liv li peze	Piki anba po	Menm dòz pou bèf
<sup>g</sup> Tetramisole	Tramisol	175 mg pou chak 25 liv li peze	Nan bouch	Menm dòz pou bèf
Ivermectin	Eqvalan Ivomec	1 espas pou chak 250 liv li peze 1/4 cc pou chak 25 liv li peze	Nan bouch Piki anba po	Menm dòz pou chwal Menm dòz pou bèf
Thiabendazole	TBZ, Omnizole	1 mg pou chak 25 liv li peze	Nan bouch	Menm dòz pou chwal e bèf
Albendazole	Valbazen	1 cc pou chak 25 liv li peze	Nan bouch	

# SUITE

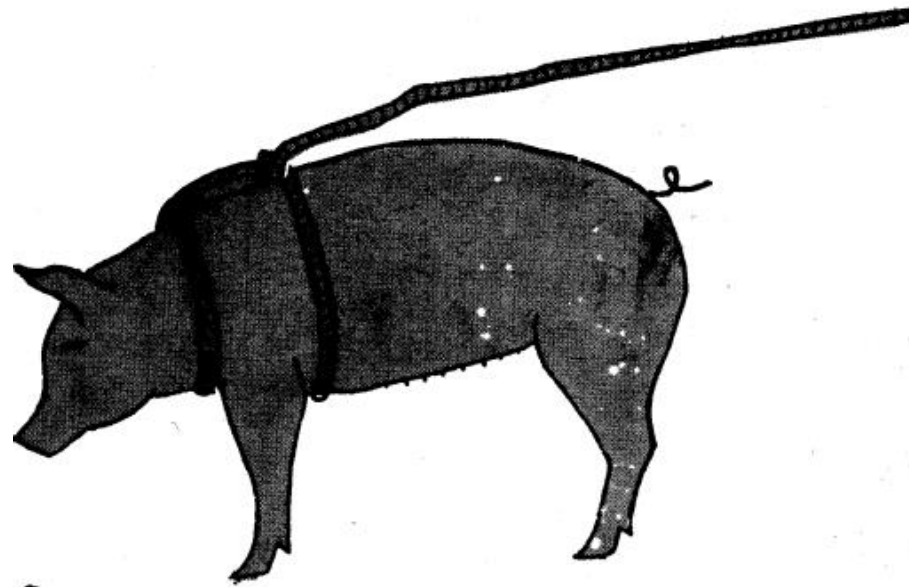
## REMED POU TOUYE TIK, GAL E POU

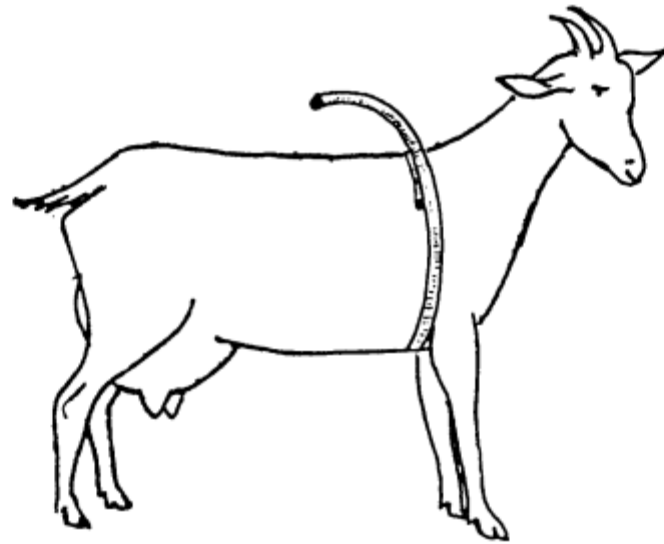
Non Konpayi	Non Chimik	Fòm	Fòs	Dòz	Mètòd
Asuntol	Coumaphos	Likid	25%	3 gwo kiyè nan 1 galon dlo (sa vle di 30 cc)	Benyen chak 2 semenn pou 1 a 3 tretman
Asuntol	Coumaphos	Poud	50%	1 gwo kiyè raz (sa vle di 7 gram) nan 1 galon dlo	
Dipterex	Trichlorfon	Poud	95%	1 gwo kiyè raz (sa vle di 13 gram) nan 1 galon dlo	
Malathion	Malathion	Likid	57%	3 gwo kiyè nan 1 galon dlo (sa vle di 30 cc)	
Malathion	Malathion	Poud	24%	7 gwo kiyè raz (sa vle di 80 gram) nan 1 galon dlo	
Sevin	Cabaryl	Poud	80%	3 gwo kiyè (sa vle di 30 cc) nan 1 galon dlo	
Ivomec	Ivermectin	Likid	1%	1 cc pou chak 110 liv pwa. Bay piki sa-a anba po-a.	Bay yon sèl fwa

# SUITE

## REMED POU TOUYE TIK, GAL E POU

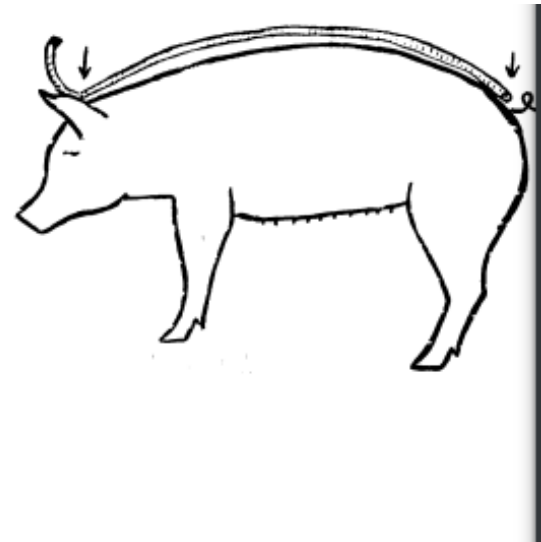
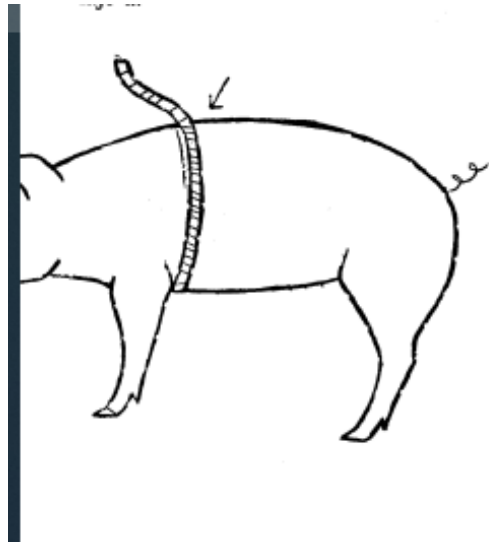
Non Konpayi	Non Chimik	Fòm	Fòs	Dòz	Mètòd
Asuntol	Coumaphos	Likid	25%	3 gwo kiyè nan 1 galon dlo (sa vle di 30 cc)	Benyen chak 2 semenn pou 1 a 3 tretman
Asuntol	Coumaphos	Poud	50%	1 gwo kiyè raz (sa vle di 7 gram) nan 1 galon dlo	
Dipterex	Trichlorfon	Poud	95%	1 gwo kiyè raz (sa vle di 13 gram) nan 1 galon dlo	
Malathion	Malathion	Likid	57%	3 gwo kiyè nan 1 galon dlo (sa vle di 30 cc)	
Malathion	Malathion	Poud	24%	7 gwo kiyè raz (sa vle di 80 gram) nan 1 galon dlo	
Sevin	Cabaryl	Poud	80%	3 gwo kiyè (sa vle di 30 cc) nan 1 galon dlo	
Ivomec	Ivermectin	Likid	1%	1 cc pou chak 110 liv pwa. Bay piki sa-a anba po-a.	Bay yon sèl fwa





Aprè sa gade tablo-a pou ou konnen konbyen liv kabrit la peze.

Santimèt	pous	liv	Santimèt	pous	liv	Santimèt	pous	liv
25	10	4	53	21	35	81	32	101
28	11	5	56	22	39	84	33	110
30	12	6	58	23	45	86	34	120
33	13	8	61	24	50	89	35	130
36	14	10	63	25	57	91	36	140
38	15	12	66	26	63	94	37	150
41	16	15	68	27	69	96	38	160
43	17	19	71	28	75	99	39	170
46	18	23	73	29	81	102	40	180
48	19	27	76	30	87	104	41	190
51	20	31	79	31	93	107	42	200
				37				



# TABLEAU POIDS PORCIN

**TABLO POU ESTIME PWA KOCHON AK YON MET**

Longè kò-a (santimèt)

	80	90	100	110	120	130	140	150	160	170
80	36	42	50	58	69	80	93	107	121	137
90	40	47	54	65	74	86	98	111	126	143
100	48	55	63	72	82	94	106	120	135	151
110	60	67	75	84	94	105	118	132	146	162
120	75	82	90	99	109	120	133	147	161	177
130	94	101	108	117	120	139	161	165	180	196
140	118	123	130	139	150	161	173	187	202	218
150	141	148	156	165	175	186	189	212	227	243
160	170	177	184	193	203	215	227	241	256	272

Lajè kò-a (santimèt)

Kilogram x 2 = Liv

Kilogram